

REEP

DIRIS - MINISTERIO DE SALUD - PERU

Dirección General:

Dr. Fernando W. Ramos Neyra

E-mail: framos@hep.gob.pe

Sub-Dirección General:

Dr. Adolfo Ubidia Barrante

E-mail: aubidia@hep.gob.pe

Elaborado por:

Dr. Hugo Mezarina Esquivel

Jefe de la Oficina de Epidemiología y Salud Ambiental

E-mail: hmezarina@hep.gob.pe

Equipo de Epidemiología y Salud Ambiental:

Lic. Ruth Castañeda C.

Ing. Evelyn Becerra S.

Srta. Katerine Salas C.

Lic. Ana Rivera G.

Teléfonos:

(511) 474-3200 /

(511) 474-9820

Anexo de Epidemiología: 260

Web: www.hep.gob.pe

Reporte Epidemiológico del

Hospital de Emergencias Pediátricas

09

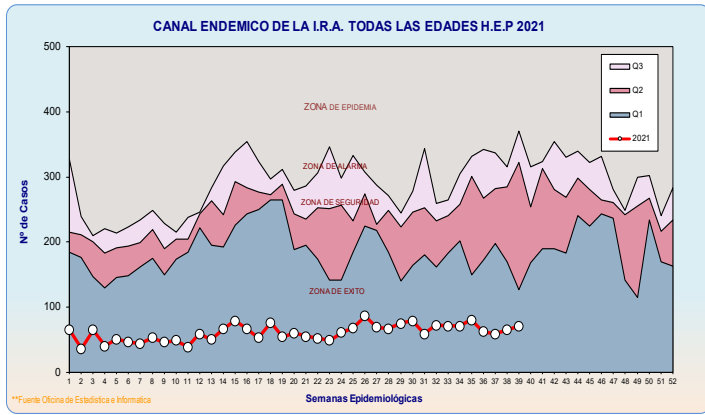
Con la colaboración de la Oficina de Estadística e Informática

CANALES ENDEMICOS 2021

Semanas Epidemiológicas 35 a 39

Endemic Channels, epiweeks 35 to 39

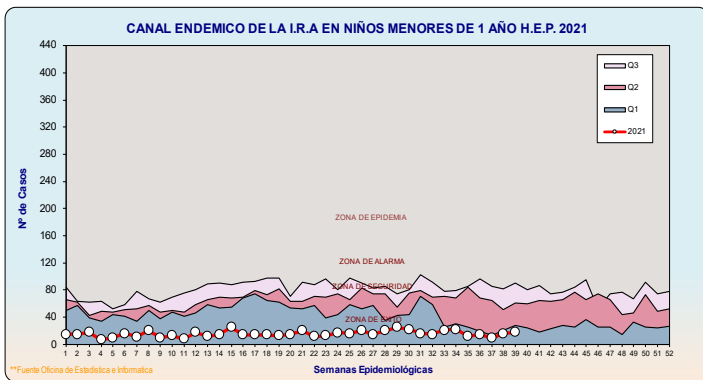
Canales endémicos



Gráficos 1. Canal endémico de IRA, Todas las edades.

A la S.E 39 se han reportado 2369 episodios de IRA, cifra superior al año anterior en 5.24% , donde se reportó 2251 episodios.

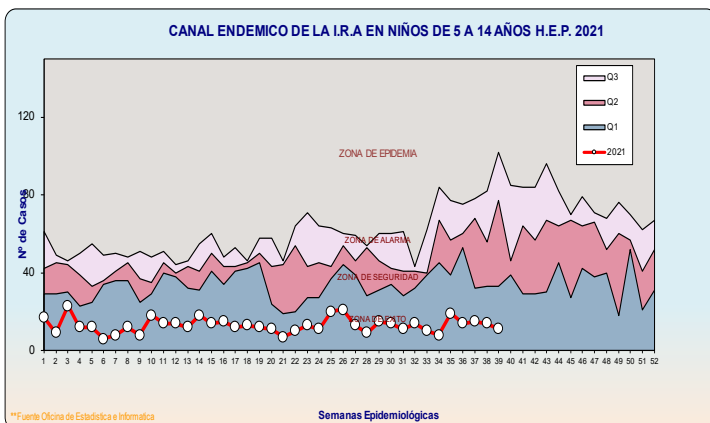
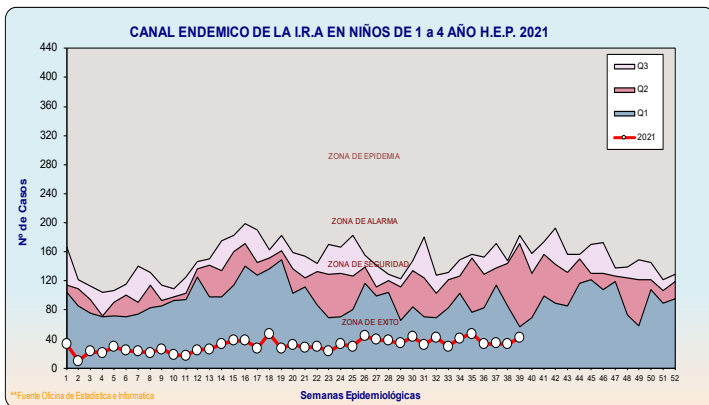
La curva se encuentra actualmente en la zona de éxito.



Gráficos 2, 3 y 4. Canales endémicos de IRA en menores de 1 año, 1-4 años y 5-14 años.

El análisis de la IRA por grupos de edad, muestra que a la S.E 39 en los menores de 1 año se presentaron 607 episodios de IRA cifra inferior al año anterior en 4.71%, en los de 1 a 4 años 1214 episodios y en los de 5 a 14 años 509 episodios, cifras superiores al año anterior en 8.10%, 6.71% respectivamente.

La curva para todos los grupos etarios se encuentra en la zona de éxito.



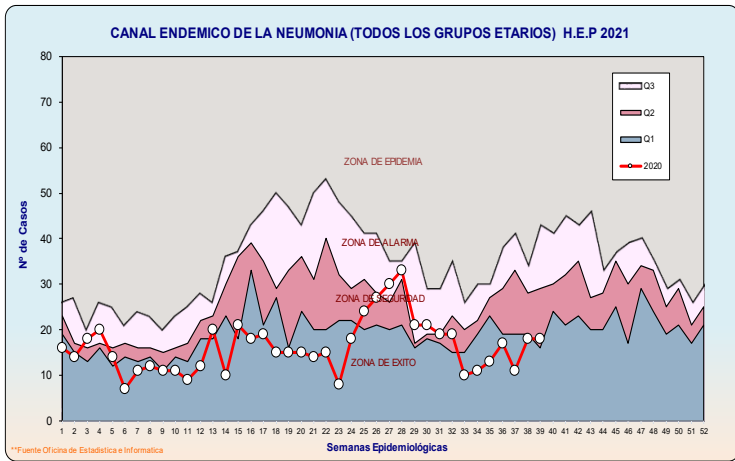
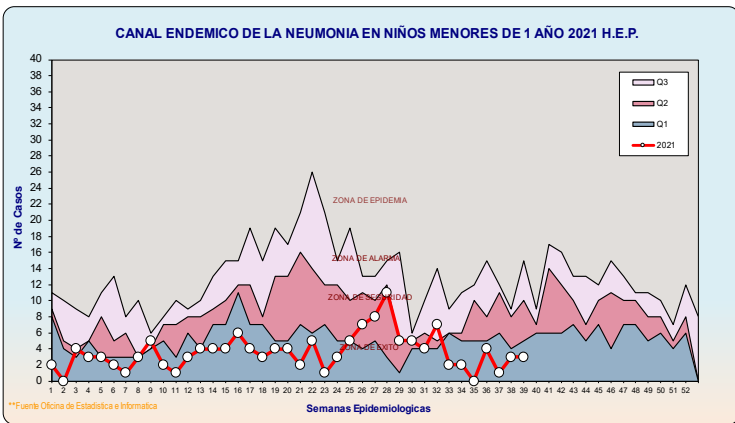


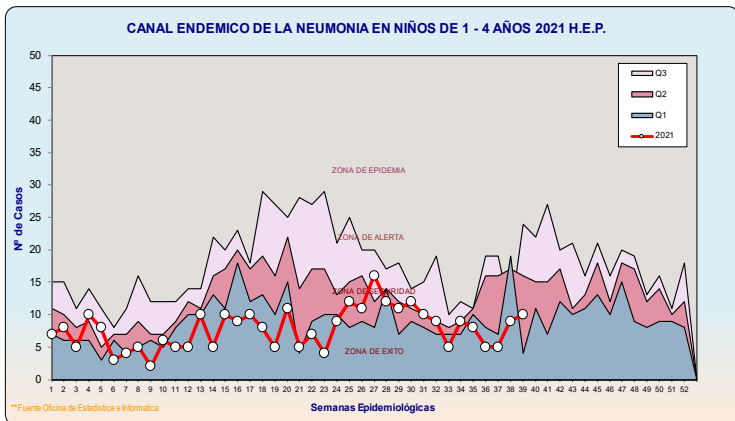
Gráfico 5, 6, 7 y 8. Canales endémicos de neumonías por grupos de edad.

A la S.E 39 los episodios de neumonía en los menores de 5 años representó el 70.08% (445/635) de todos los episodios reportados.

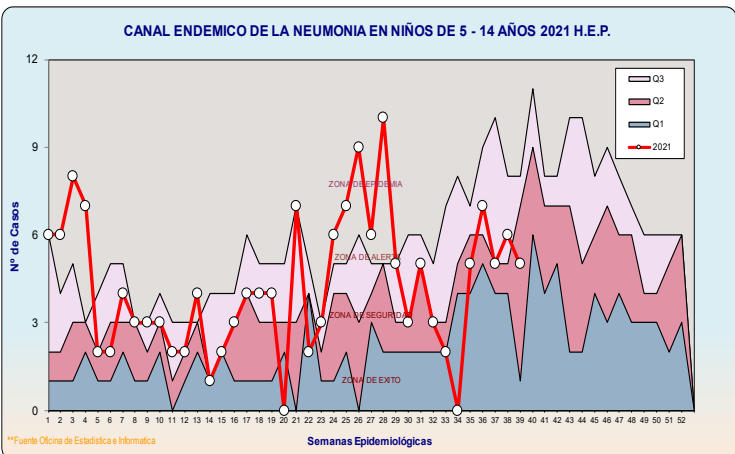
Actualmente la curva para todos los grupos etarios se encuentra en la zona seguridad.



Hasta la S.E 39 se han reportado 445 episodios de neumonía en menores de 5 años, cifra superior en un 23.96% con respecto al año 2020 donde se reportó 359 episodios.



En los menores de 1 año se reportó 140 episodios cifra inferior en 14.11%, en los de 1 a 4 años 305 episodios, en los de 5 a 14 años 166 episodios, cifras superiores en 55.61% y 28.68%, respecto al año anterior para el mismo periodo, respectivamente.



De acuerdo al número de episodios notificados de neumonía por grupos etarios, a la S.E 39 la curva se encuentra en la zona de éxito para los menores de un años, para los de 1 a 4 años de 5 a 14 en la zona de alarma.

Gráfico 9, 10. Tasa de Notificación de IRAS y Neumonías en menores de 5 años

La tasa promedio de notificación de casos de IRA en menores de 5 años en las 39 primeras S.E fue de 16.66 x 100 y la tasa promedio de notificación de los episodios de neumonía fue de 4.08 x 100.

Es decir que de cada 100 atendidos 16 fueron episodios de IRAs y 4 Neumonías.

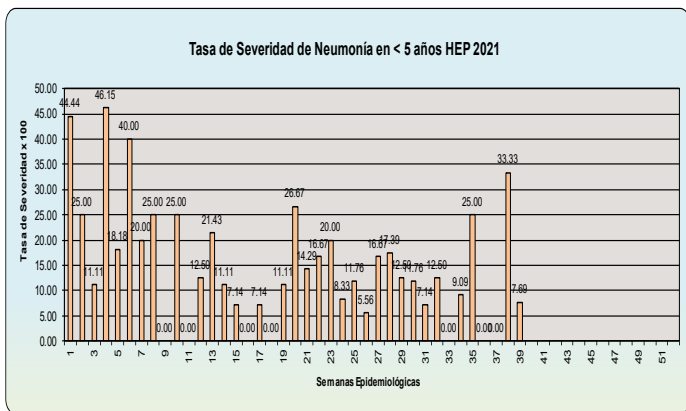
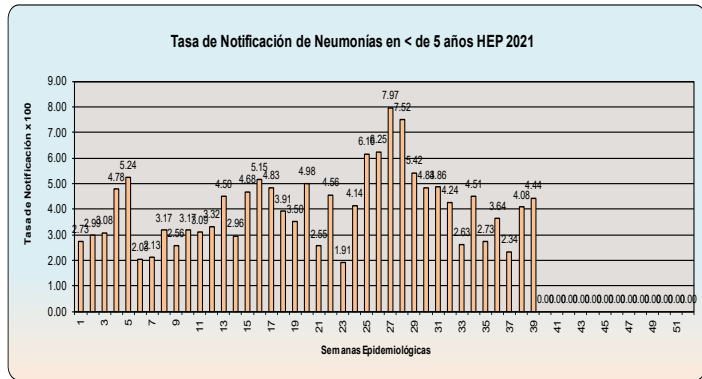
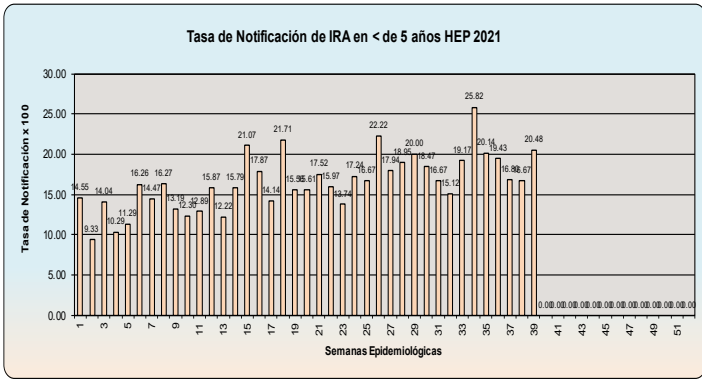
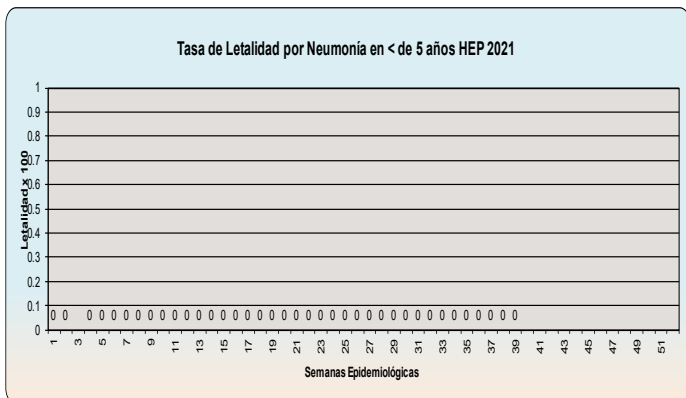


Gráfico 11, 12. Tasa de Severidad y letalidad de Neumonía en menores de 5 años.

La tasa de severidad de neumonía a la S.E 39 fue de 14.61 x 100 lo que traduce la probabilidad de hospitalización que tienen los pacientes que sufren un episodio de neumonía y son atendidos en el HEP.

A la S.E 39 la tasa de letalidad fue de 0 x 100.



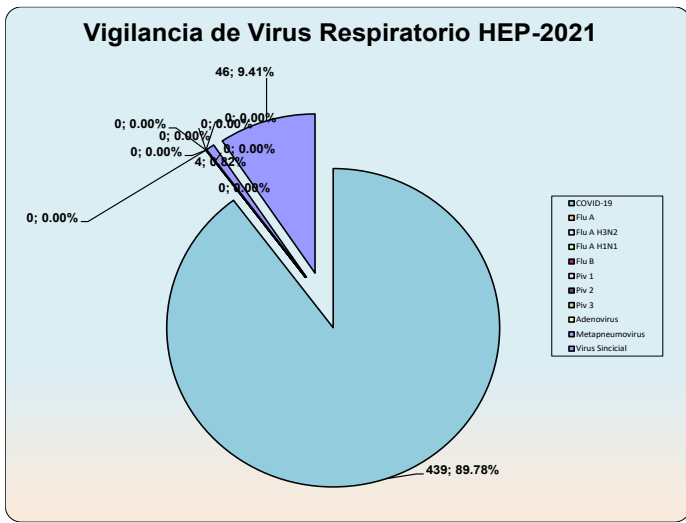


Gráfico 13. Vigilancia de influenza y otros virus respiratorios.

A la S.E 39 el 89.78% de las identificaciones correspondió a SARS-CoV 2, el 9.41% a VSR y el 0.82% a Metapneumovirus. En las últimas S.E se evidenció disminución en la identificación de SARS-CoV-2.

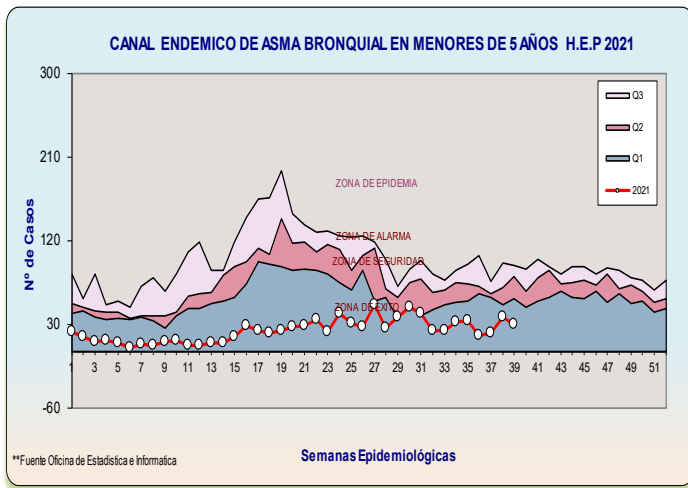
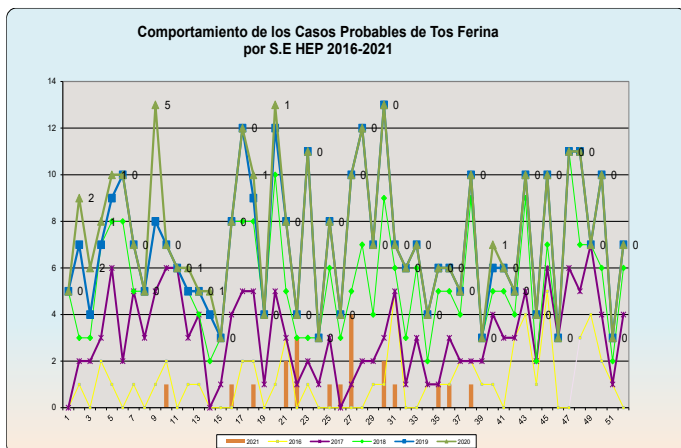


Gráfico 14. Vigilancia de Asma Bronquial.

Hasta la S.E 39 se han reportado 881 episodios de SOB/ASMA, cifra superior en 40.96% a lo reportado el año 2020 para el mismo periodo.

El SOB/ASMA se encuentra en la actualidad en la zona de éxito.



A la semana 39 se han reportado 20 caso probable de Tos Ferina, ninguno fue confirmado.

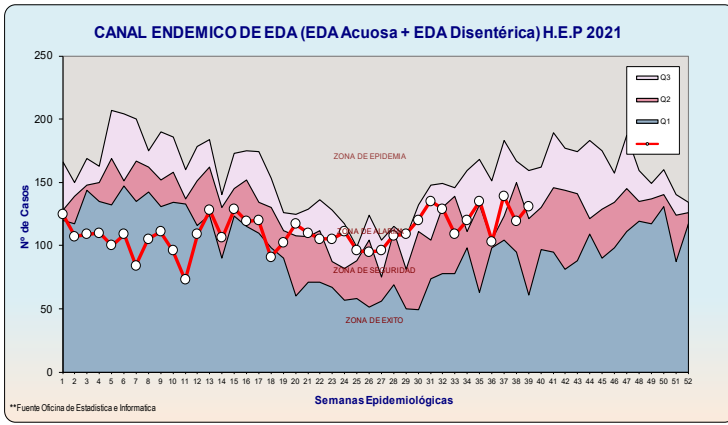
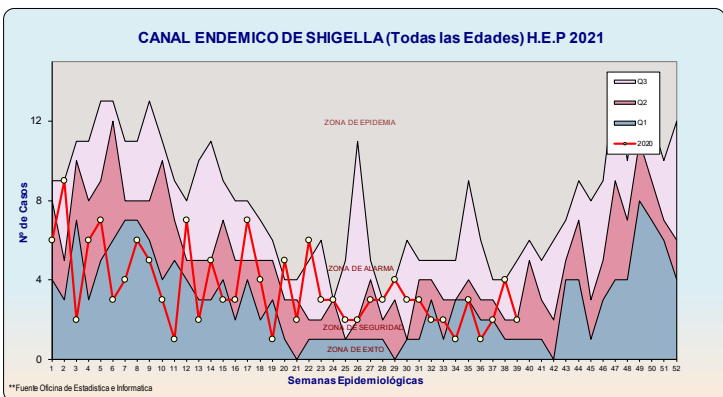
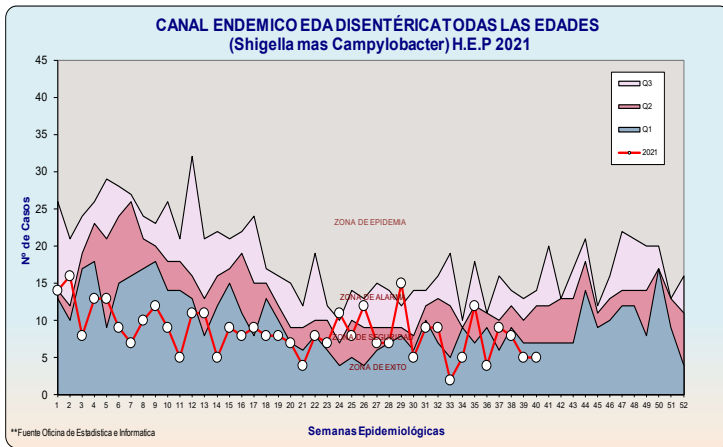
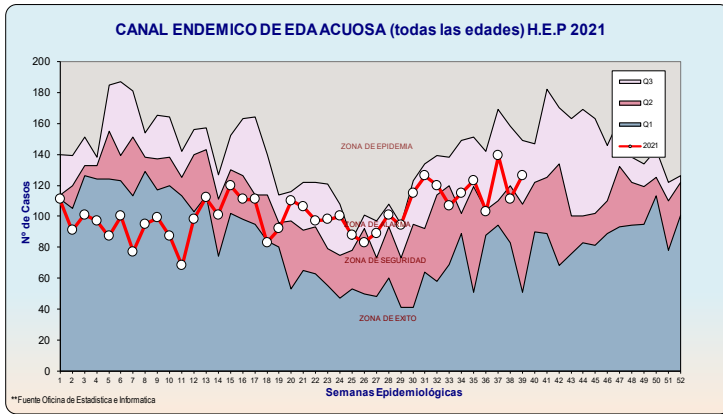


Gráfico 16, 17, 18, 19 Canales endémicos de la EDA todas las edades.

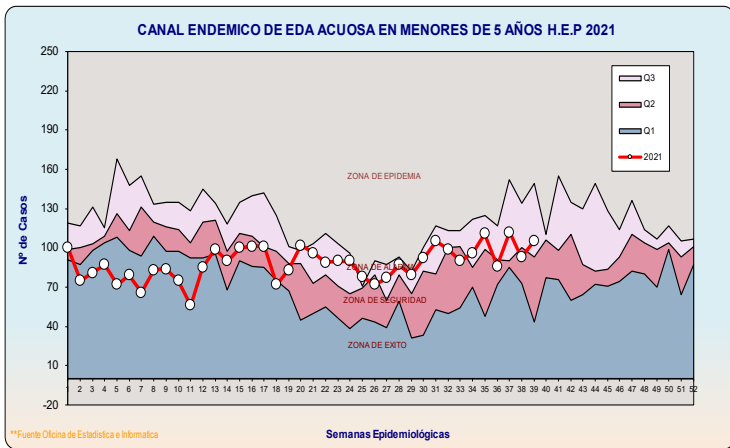
Entre la EDA Acuosa y Disintérica en todos los grupos etarios, a la S.E. 39 se han reportado 4331 episodios; cifra superior en 82.82% con relación al año 2020 para el mismo periodo, donde se reportó 2369 episodios.

Los episodios de EDA Acuosa representaron el 92.17% (3992 episodios) y los episodios de EDA Disintérica el 7.83% (339 episodios).

La EDA acuosa para todas las edades se encuentra en la zona de alarma.



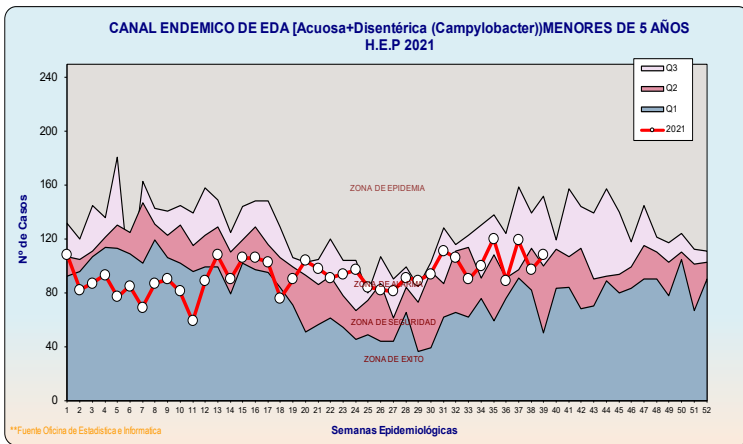
A la S.E 39 se identificó Shigella en 140 casos, cifra similar al año anterior, para el mismo periodo. La curva se encuentra en la zona de seguridad.



Gráficos 20, 21, 22 Canales Endémicos de la EDA en menores de 5 años.

A la S.E 39 el 83.84% (3631/4331) de los episodios de EDA se presentaron en los niños menores de 5 años.

El número de episodios de EDA acuosa en menores de 5 años hasta la S.E 39 fue de 3438 episodios y para EDA disintérica por Campylobacter de 193 casos identificados.



La curva se encuentra en la zona de alarma para EDA Acuosa y para la EDA Disintérica por Campylobacter en la zona de seguridad.

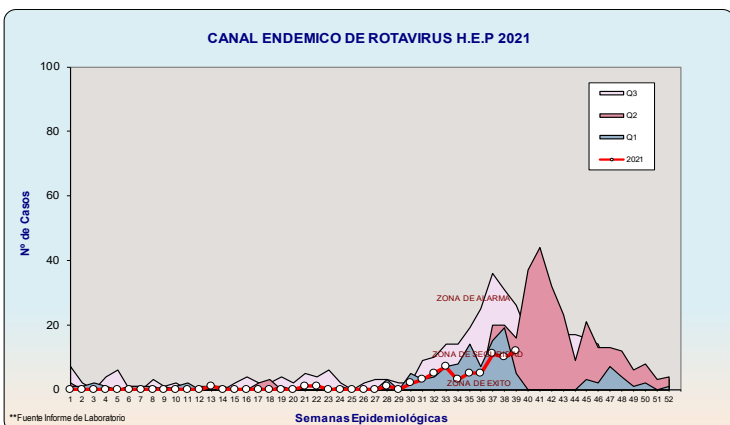
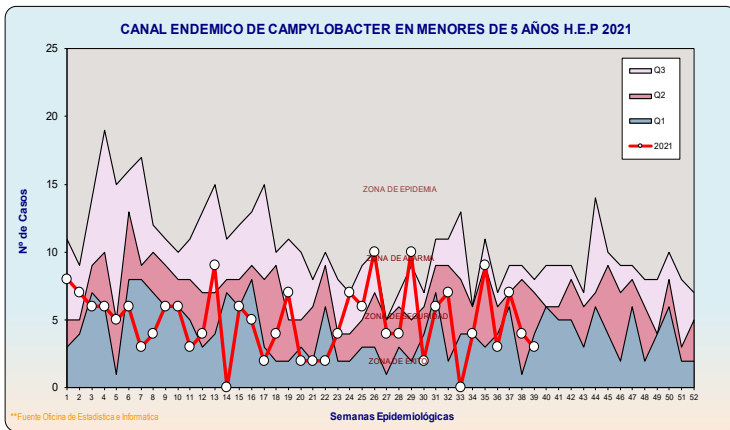


Gráfico 23. Vigilancia de EDA por Rotavirus.

Se identificó 67 casos de EDA por Rotavirus hasta la S.E 39, lo que representó casi 4 veces más que el año 2020.

El incremento en la identificación de casos de EDA por Rotavirus se evidenció en las últimas S.E.

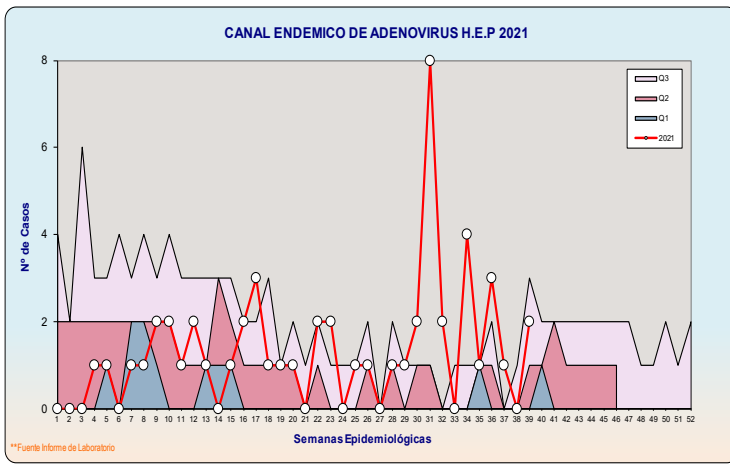


Gráfico 24. Vigilancia de EDAs por Adenovirus.

Se confirmó 52 caso de EDA por Adenovirus a la S.E 39, cifra superior en 48.57% con respecto al año anterior, para el mismo periodo.

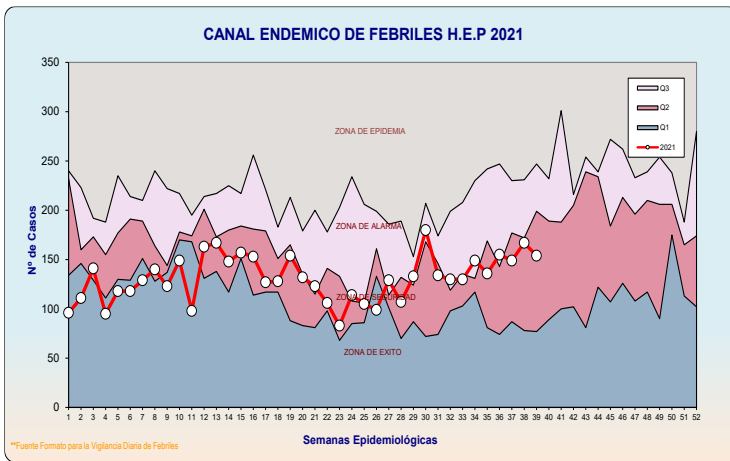


Gráfico 25. Vigilancia de febriles.

Hasta la S.E 39 se han reportado 5130 episodios de febriles, cifra superior en 47.80% en relación a lo reportado el año anterior. La curva se encuentra en la zona de seguridad.

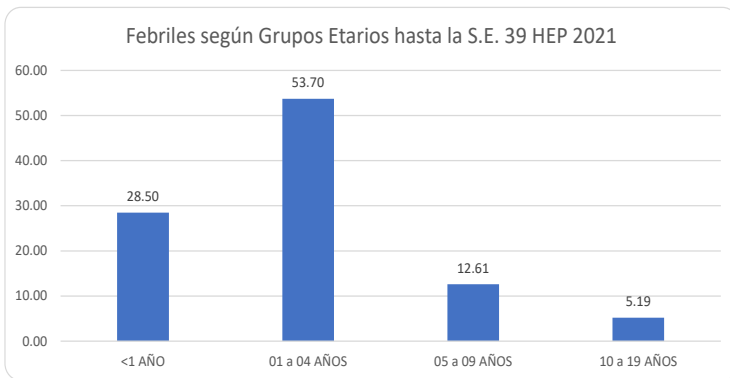
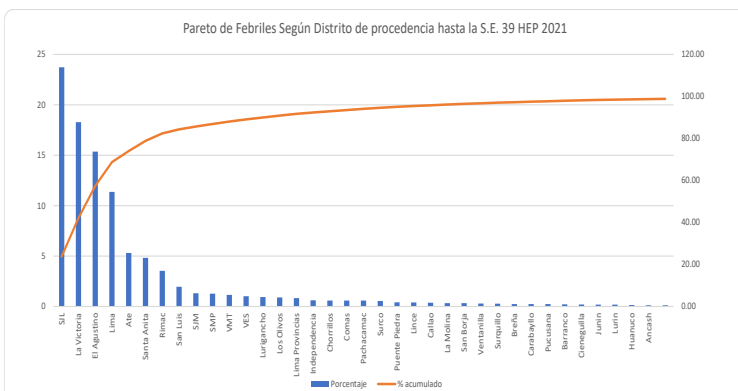


Gráfico 26, 27. Vigilancia de febriles.

La vigilancia de los febriles hasta la S.E 39 muestra que el grupo más afectado fue el de 1 a 4 años (53.70%), seguido de los menores de 1 años (28.50%) y los distritos de donde más frecuentemente procedieron fueron: San Juan de Lurigancho, La Victoria, El Agustino, Lima, Ate, Santa Anita.



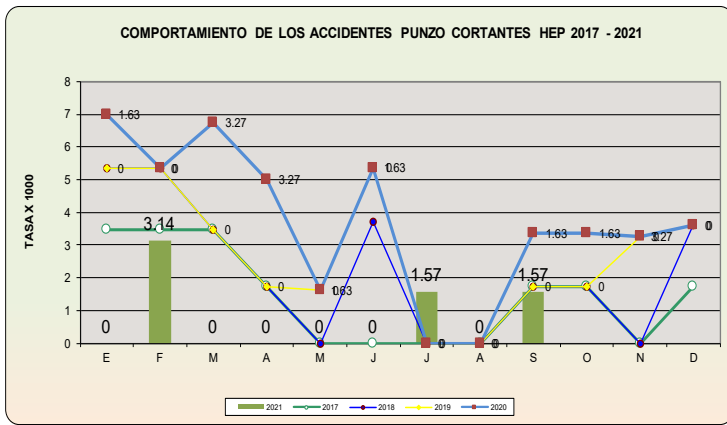


Gráfico 28. Vigilancia de accidentes por material punzo-cortante en trabajadores de salud.

En el mes de Septiembre se reportó un caso de accidente punzo cortante, no se reportó casos de TBC Pulmonar entre los trabajadores.

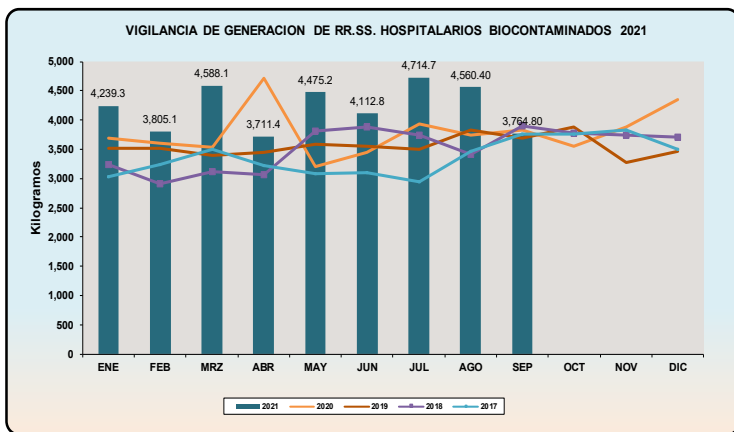
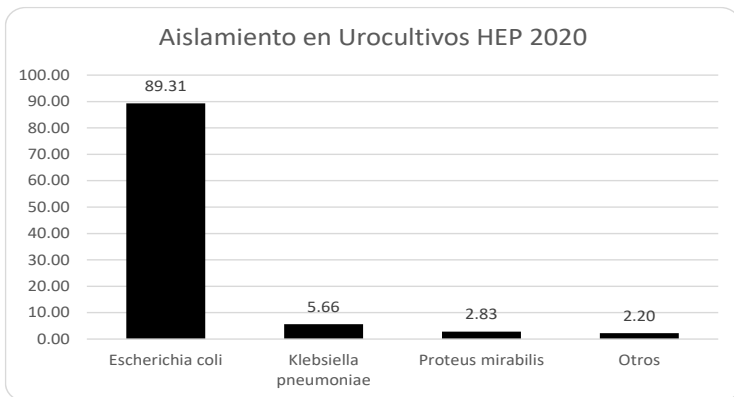


Gráfico 29. Vigilancia de la generación de residuos sólidos hospitalarios biocontaminados.

Durante el mes de Septiembre se generó 3764.80 kg de RRSS biocontaminados en el HEP, cifra inferior al promedio del año 2020.



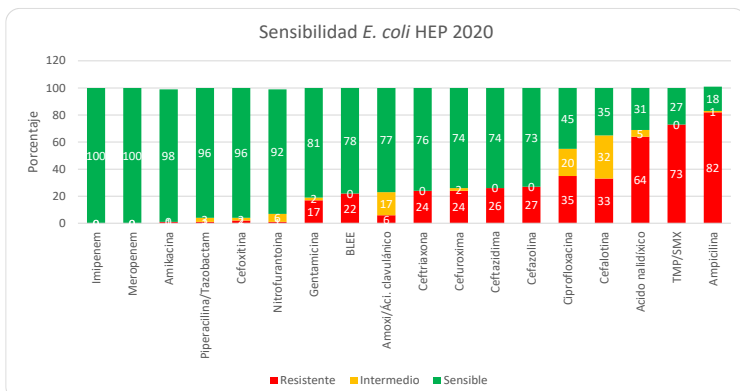
Gráficos 30, 31, 32, 33 34. Vigilancia de Sensibilidad Antibiótica.

Durante el año 2020 se han atendido 855 pacientes para muestra de urocultivo con una positividad de 35%.

El microorganismo más frecuentemente aislado fue *E. coli*.

Fuente: Servicio de Patología Clínica

Elaboración: Oficina de Epidemiología

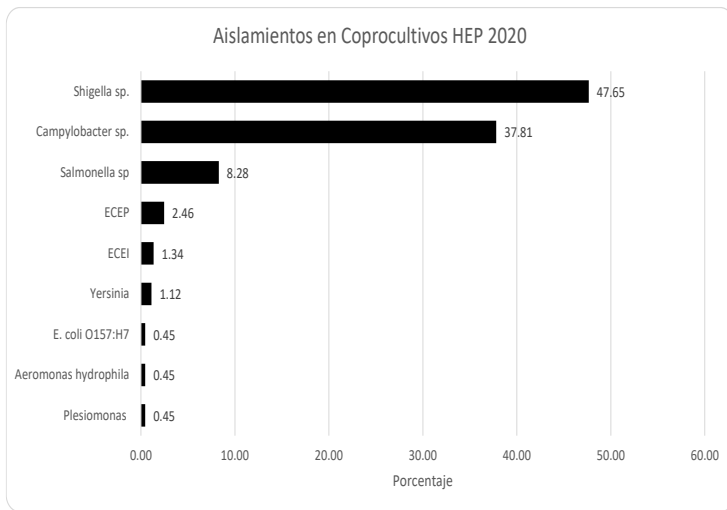


Sensibilidad de *E. coli* aislada en Urocultivos.

Al analizar la sensibilidad antibiótica de *E. coli* se encontró que tenía mayor sensibilidad para , Imipenem, Meropenem, Amikacina, Piperacilina/tazobactam, Cefoxitina, Nitrofurantoina y menor sensibilidad para Ac. Nalidixico, TMP/SMX y Ampicilina.

Fuente: Servicio de Patología Clínica

Elaboración: Oficina de Epidemiología



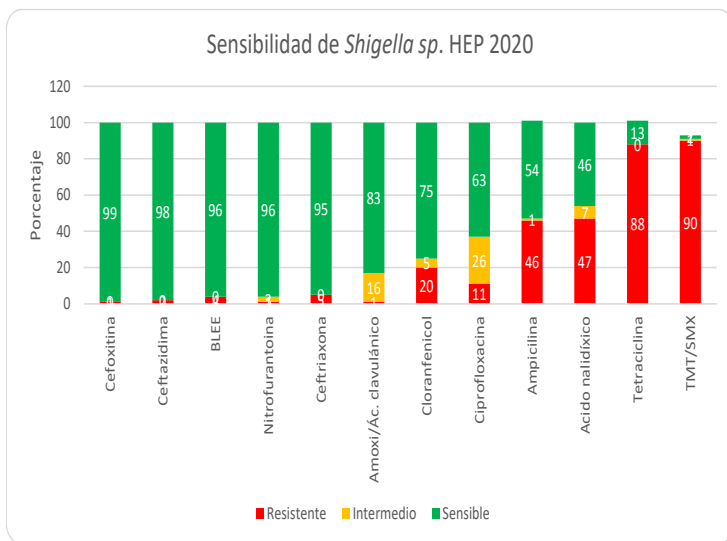
Fuente: Servicio de Patología Clínica

Elaboración: Oficina de Epidemiología

Aislamiento Bacteriano en Coprocultivos

Durante el año 2020 se han atendido 729 pacientes para muestras para coprocultivos, con una positividad de 56%.

Los agentes más frecuentemente aislados fueron *Shigella* (47.65%) y *Campylobacter* (37.81%) .

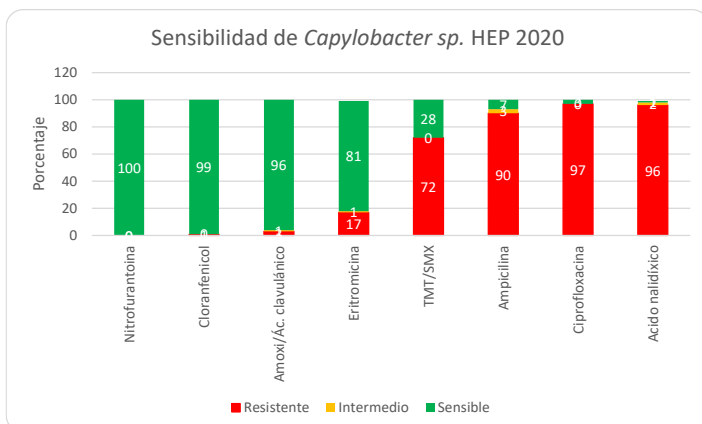


Sensibilidad de *Shigella sp.* aislada en Coprocultivos

Los aislamientos de *Shigella sp.* evaluados presentaron sensibilidad superior al 90% para Cefoxitina, Ceftazidima, Nitrofurantoina y Ceftriaxona. El 4% fue BLEE positivo.

Fuente: Servicio de Patología Clínica

Elaboración: Oficina de Epidemiología



Sensibilidad de *Campylobacter sp.* aislado en Coprocultivos

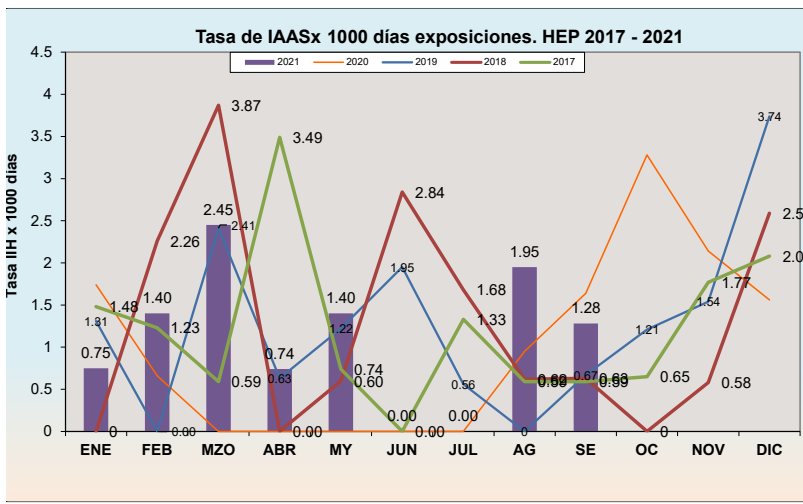
Para Nitrofurantoina, Cloranfenicol y Amoxicilina/Ac. Clavulánico la sensibilidad de *Campylobacter* superó el 90%. Para Eritromicina fue de 81%.

Fuente: Servicio de Patología Clínica

Elaboración: Oficina de Epidemiología

Gráfico 35, 36. Tasa de IAAS x 1000 días exposición, HEP 2016-2020.

La Tasa de Incidencia de IAAS para el mes de Septiembre fue 1.28 x 1000 días exposición.



INFECCIONES ASOCIADAS A LA ATENCIÓN DE SALUD (IASS) 2021

MES	SERVICIO	PESO	CATETER VENOSO CENTRAL (CVC)				CATETER VENOSO PERIFÉRICO				CATETER URINARIO PERMANENTE				VENTILADOR MECANICO (VM)			HERNIOPLAST ING			
			Nº dias exposicion con CVC	Nº de pacientes vigilados	Nº ITS asociada a CVC	Tasa de ITS	Nº dias exposicion con CVP	Nº de pacientes vigilados	Nº ITS asociada a CVP	Tasa de ITS	Nº dias exposicion con CUP	Nº de pacientes vigilados	Nº ITS asociada a CUP	Tasa de ITS	Nº dias exposicion con VM	Nº de pacientes vigilados	Nº Neumonias asociado a VM	Tasa de NMN	No. pac operados	No. IIH	Tasa x 100
ENE	UTIP		108	11	0	0.0	72	11	0	0.0	74	10	0	0.0	66	10	0	0.0			
	NEONATO	<1500G	0	0	0	0.0	0	0	0	0.0	0	0	0	0.0	0	0	0	0.0			
		1501-2500G	3	1	0	0.0	3	1	0	0.0	3	1	0	0.0	3	1	0	0.0			
		>2500G	45	3	1	22.2	52	7	0	0.0	26	2	0	0.0	26	2	0	0.0			
	MED PED	126	8	0	0.0	271	47	0	0.0	7	1	0	0.0	31	1	0	0.0				
	CIRUG PED	56	4	0	0.0	359	82	0	0.0	0	0	0	0.0	0	0	0	0.0	1	0	0.0	
FEB	UTIP		137	14	0	0.0	82	14	0	0.0	103	13	0	0.0	76	13	0	0.0			
	NEONATO	<1500G	0	0	0	0.0	0	0	0	0.0	0	0	0	0.0	0	0	0	0.0			
		1501-2500G	68	4	0	0.0	21	3	0	0.0	21	3	0	0.0	21	4	0	0.0			
		>2500G	6	1	0	0.0	7	1	0	0.0	0	0	0	0.0	0	0	0	0.0			
	MED PED	77	4	2	26.0	262	56	0	0.0	3	1	0	0.0	28	1	0	0.0				
	CIRUG PED	0	0	0	0.0	515	99	0	0.0	0	0	0	0.0	0	0	0	0.0	1	0	0.0	
MZO	UTIP		181	15	0	0.0	77	11	0	0.0	126	11	2	15.9	125	13	0	0.0			
	NEONATO	<1500G	0	0	0	0.0	0	0	0	0.0	0	0	0	0.0	0	0	0	0.0			
		1501-2500G	24	1	0	0.0	0	0	0	0.0	0	0	0	0.0	0	0	0	0.0			
		>2500G	47	4	0	0.0	30	3	0	0.0	31	3	0	0.0	30	3	0	0.0			
	MED PED	139	8	1	7.2	292	42	1	3.4	0	0	0	0.0	31	1	0	0.0				
	CIRUG PED	9	3	0	0.0	493	96	0	0.0	0	0	0	0.0	0	0	0	0.0	0	0	0.0	
ABR	UTIP		124	12	0	0.0	93	18	0	0.0	69	14	1	14.5	70	12	0	0.0			
	NEONATO	<1500G	10	1	0	0.0	4	1	0	0.0	9	1	0	0.0	10	1	0	0.0			
		1501-2500G	4	2	0	0.0	10	2	0	0.0	3	1	0	0.0	2	1	0	0.0			
		>2500G	23	2	0	0.0	26	4	0	0.0	6	2	0	0.0	6	2	0	0.0			
	MED PED	55	6	0	0.0	300	41	0	0.0	37	2	0	0.0	30	1	0	0.0				
	CIRUG PED	1	1	0	0.0	461	87	0	0.0	0	0	0	0.0	0	0	0	0.0	1	0	0.0	
MYO	UTIP		137	13	0	0.0	124	17	0	0.0	70	10	0	0.0	82	10	0	0.0			
	NEONATO	<1500G	0	0	0	0.0	0	0	0	0.0	0	0	0	0.0	0	0	0	0.0			
		1501-2500G	50	2	0	0.0	20	3	0	0.0	12	3	0	0.0	18	3	0	0.0			
		>2500G	11	2	0	0.0	22	4	0	0.0	1	1	0	0.0	3	2	0	0.0			
	MED PED	77	4	1	13.0	271	43	0	0.0	17	1	1	58.8	31	1	0	0.0				
	CIRUG PED	30	1	0	0.0	448	88	0	0.0	0	0	0	0.0	0	0	0	0.0			0.0	
JUN	UTIP		86	13	0	0.0	67	16	0	0.0	37	6	0	0.0	35	8	0	0.0			
	NEONATO	<1500G	0	0	0	0.0	0	0	0	0.0	0	0	0	0.0	0	0	0	0.0			
		1501-2500G	28	2	0	0.0	21	2	0	0.0	8	1	0	0.0	11	2	0	0.0			
		>2500G	28	2	0	0.0	0	0	0	0.0	6	2	0	0.0	6	2	0	0.0			
	MED PED	66	7	0	0.0	242	46	0	0.0	0	0	0	0.0	0	0	0	0.0				
	CIRUG PED	0	0	0	0.0	469	13	0	0.0	0	0	0	0.0	0	0	0	0.0	0	0	0.0	
JUL	UTIP		140	16	0	0.0	122	20	0	0.0	105	13	0	0.0	103	14	0	0.0			
	NEONATO	<1500G	16	1	0	0.0	9	1	0	0.0	0	0	0	0.0	17	1	0	0.0			
		1501-2500G	0	0	0	0.0	2	1	0	0.0	0	0	0	0.0	0	0	0	0.0			
		>2500G	71	6	0	0.0	32	7	0	0.0	35	3	0	0.0	37	3	0	0.0			
	MED PED	64	9	0	0.0	381	86	0	0.0	2	1	0	0.0	33	2	0	0.0				
	CIRUG PED	4	1	0	0.0	498	104	0	0.0	0	0	0	0.0	0	0	0	0.0	2	0	0.0	
AG	UTIP		171	13	0	0.0	61	12	0	0.0	165	12	2	12.1	134	13	0	0.0			
	NEONATO	<1500G	31	1	0	0.0	4	1	0	0.0	31	1	0	0.0	31	1	0	0.0			
		1501-2500G	8	1	0	0.0	3	1	0	0.0	0	0	0	0.0	0	0	0	0.0			
		>2500G	82	6	0	0.0	13	3	0	0.0	11	2	0	0.0	21	2	0	0.0			
	MED PED	110	10	1	9.1	406	68	0	0.0	6	1	0	0.0	31	1	0	0.0				
	CIRUG PED	0	0	0	0.0	548	116	0	0.0	0	0	0	0.0	0	0	0	0.0	5	0	0.0	
SET	UTIP		89	10	0	0.0	131	10	0	0.0	86	9	0	0.0	89	10	0	0.0			
	NEONATO	<1500G	17	1	0	0.0	0	0	0	0.0	0	0	0	0.0	0	0	0	0.0			
		1501-2500G	47	2	0	0.0	11	2	0	0.0	21	2	0	0.0	33	2	1	30.3			
		>2500G	13	2	0	0.0	3	1	0	0.0	0	0	0	0.0	0	0	0	0.0			
	MED PED	66	3	0	0.0	368	79	0	0.0	0	0	0	0.0	31	1	0	0.0				
	CIRUG PED	0	0	0	0.0	530	98	0	0.0	23	1	1	43.5	0	0	0	0.0	0	0	0.0	

HOSPITAL

Tasa IIH x 1000.	DIAS exposicion	No. pacientes vigilados	No. IIH	Tasa IIHx 1000
Septiembre, 2021				
CVC	232	18	0	0.00
CVP	1043	190	0	0.00
CUP	130	12	1	7.69
VM	153	13	1	6.54
TOTAL	1558	233	2	1.28

UCI (NEONATOLOGÍA)

Tasa IIH x 1000.	DIAS exposicion	No. pacientes vigilados	No. IIH	Tasa IIHx 1000
Septiembre, 2021				
CVC	77	5	0	0.00
CVP	14	3	0	0.00
CUP	21	2	0	0.00
VM	33	2	1	30.30
TOTAL	145	12	1	6.90

UCI (PEDIATRÍA)

Tasa IIH x 1000.	DIAS exposicion	No. pacientes vigilados	No. IIH	Tasa IIHx 1000
Septiembre, 2021				
CVC	89	10	0	0.00
CVP	131	10	0	0.00
CUP	86	9	0	0.00
VM	89	10	0	0.00
TOTAL	395	39	0	0.00

Durante el mes de Septiembre se reportó dos (02) casos de IAAS, correspondiente a una(01) NAV en el SCI (Neonatoología) y una (01) ITU asociada a CUP en el Servicio de Cirugía Pediátrica.

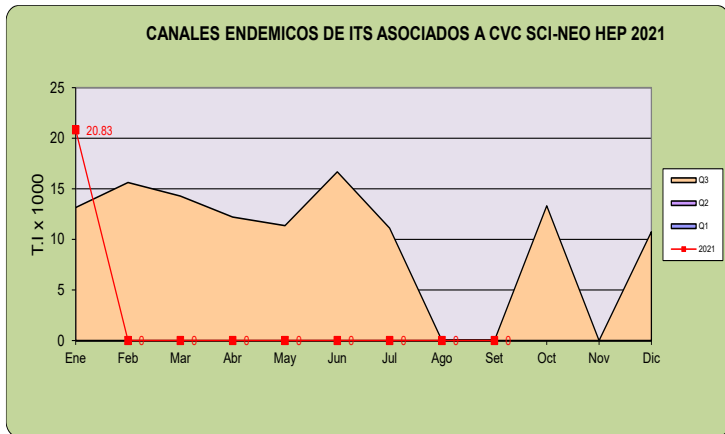


Gráfico 37. Tasa de IAAS x 1000 días exposición Asociado a CVC en el Servicio de Cuidados Intensivos (Neonatos) año 2021, según mes.

En el mes de Septiembre no se reportó casos de ITS asociada a CVC en neonatos.

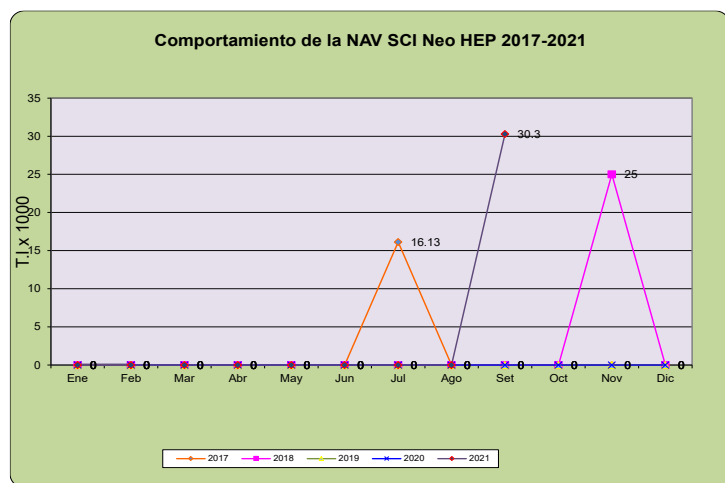


Gráfico 38. Tasa de IAAS x 1000 días exposición Asociado a VM en el Servicio de Cuidados Intensivos (Neonatos) año 2021, según mes.

En el mes de Septiembre se reportó un(1) caso de NAV en neonatos, lo que representó una T.I. de 30.3x1000 días dispositivo

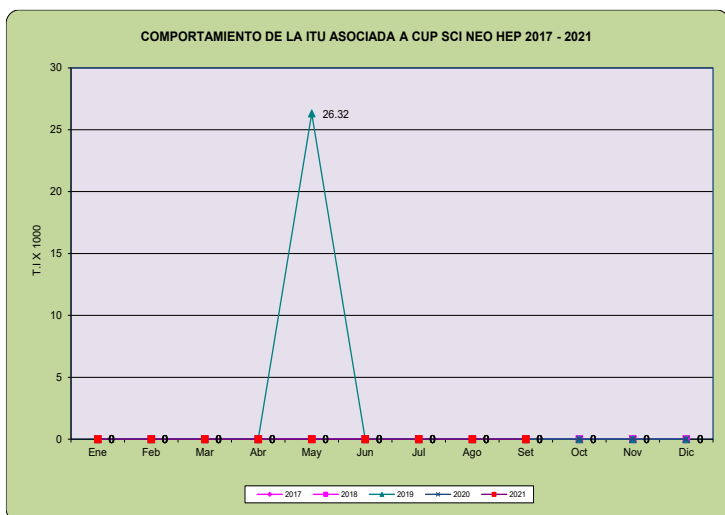


Gráfico 39. Tasa de IAAS x 1000 días exposición Asociado a CUP en el Servicio de Cuidados Intensivos (Neonatos) año 2021, según mes.

En el mes de Septiembre no se reportó casos de infección urinaria asociada a CUP en neonatos.

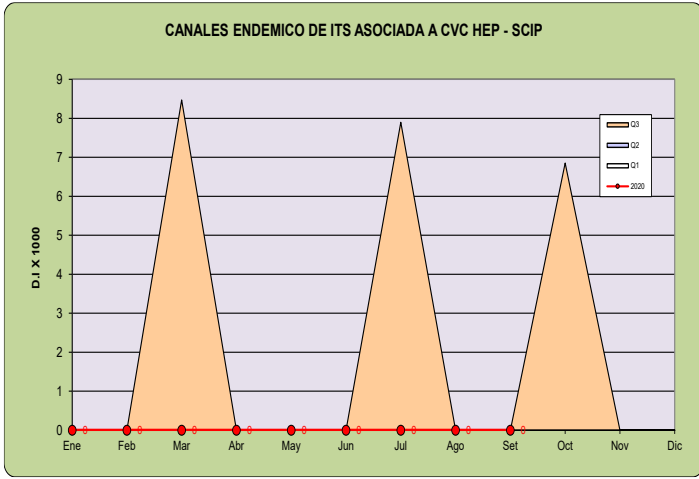


Gráfico 40. Tasa de IAAS x 1000 días exposición Asociado a CVC en el Servicio de Cuidados Intensivos (Pediatria) año 2021, según meses.

En el mes de Septiembre no se reportó casos de ITS asociada a CV en el SCI (Pediatria).

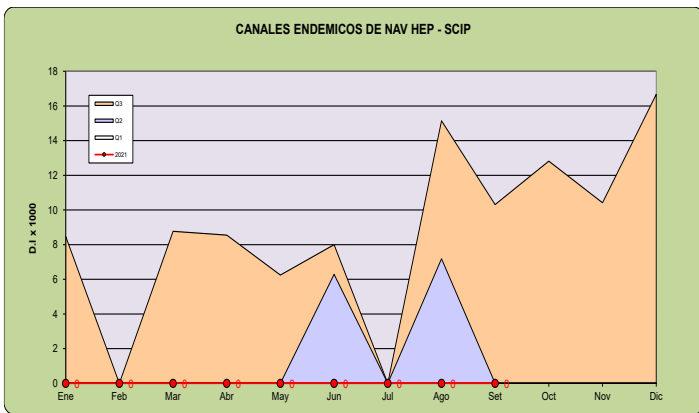


Gráfico 41. Tasa de IAAS x 1000 días exposición Asociado a VM en el Servicio de Cuidados Intensivos (Pediatria) año 2021, según mes.

Durante el mes de Septiembre no se reportó casos de NAV en el SCI (Pediatria).

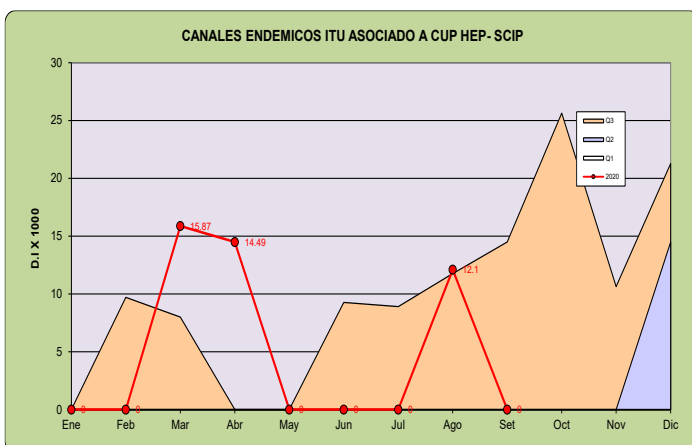


Gráfico 42. Tasa de IAAS x 1000 días exposición Asociado a CUP en el Servicio de Cuidados Intensivos (Pediatria) año 2021, según mes.

En el mes de Septiembre no se reportó casos de ITU asociada a CUP en el SCI (Pediatria).